



Brukermanual for PIR II
bevegelsessensor og døralarm
fra Tellu

Bevegelsessensor og døralarm

–fra Tellu

Denne brukermanualen har til hensikt å guide deg som bruker bevegelsessensor og døralarm PIR II fra Tellu.

Rev. 1.3

Innhold

Side 2: Viktig
Side 3: Innhold i pakken
Side 3: Bruksområder
Side 3: Oversikt over maskinvare
Side 3: Bruk PIR II som bevegelsesdetektor
Side 3: IDA (intelligent døralarm)
Side 3: Sammenkobling
Side 3: Ingen bevegelse alarm
Side 3: Gangtest modus
Side 3: Batteri kontroll
Side 3: Radio testalarm
Side 3: Oppstart
Side 3: DIP bryter innstilling
Side 3: Tekniske data

Samsvarserklæring

Produsenten NEAT Group forsikrer at radioutstyret PIR II er i samsvar med direktiv 2014/53 / EU. Den fullstendige teksten til EU-samsvarserklæringen er tilgjengelig på følgende internettadresse:
www.neat-group.com/downloads/documentation

1. Viktig

1.1 Sikkerhetsmerknader

- Les instruksjonene før bruk.
- Produktet passer kanskje ikke for alle personer.

1.2 Bruk

- Bruk bare originale deler.
- Må ikke utsettes for direkte sollys.
- Holdes vekk fra støv, fuktighet og smuss.
- Ikke mist, bank, vri eller rist på enheten.
- PIR II må ikke males over.
- For reparasjoner, kontakt Telenor e-helse.

1.3 Rengjøring

- Rengjør enheten med en myk klut, fuktet med litt mildt såpevann.
- Ikke rengjør enheten med sterke kjemikalier, løsemidler eller andre etsende stoffer.

1.4 Gjenvinning

- Enheten skal ikke kastes som restavfall. Produktet må returneres til et resirkuleringsanlegg for korrekt avhending eller returneres til Tellu.

Figur: Bevegelsessensor



2. Innhold i pakken

Hvis noe mangler eller mangler, vennligst kontakt Tellu Support.



1

Figur: PIR II enhet



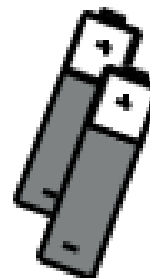
2

Figur: Monteringsbrakett



3

Figur: Dørmagnet



4

Figur: AA(LR6) batteri x 2

Benevnelse

1	PIR II enhet
2	Monteringsbrakett
3	Dørmagnet
4	AA (LR6) batteri x 2

3. Bruksområder

Bevegelsessensor: PIR II infrarød bevegelsessensor registrerer bevegelser. En registrert bevegelse resulterer i at en alarmmelding blir sendt til tjenesteutøver eller operatøren på et responscenter.

Inaktivitetsalarm: Sensoren kan også brukes til å sende en inaktivitetsalarm når den ikke har oppdaget bevegelse i løpet av en definert tidsperiode.

Døralarm: PIR II kan også brukes som en døralarm med deteksjon av passasje (Intelligent Door Alarm), med forbikloblingsfunksjon.

PIR II er kompatibel med alle NEAT-produkter.

4. Produkt oversikt

4.1 Deksel



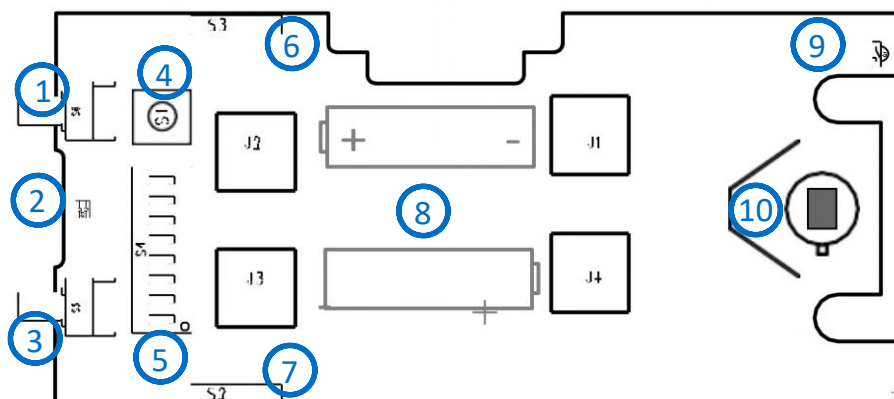
Figur: PIR II deksel

Type/funksjon

1	Drift LED (D2)
2	IR detektor (under linse)
3	Deteksjon LED (D1) (under linse)

4.2 Printkort

Åpne dekslet ved å skyve toppdekslet ned fra drift-LED (2).



Figur: PIR II PCB oversikt

Type/funksjon

1	PÅ knapp (S6)
2	Drift LED (D2)
3	AV knapp (S5)
4	Funksjonsbryter (S1)
5	DIP-brytere 1-8 (for konfigurasjon) (S4)
6	REED bryter (magnetisk bryter) (S3)
7	REED bryter (magnetisk bryter) (S2)
8	Batteri holder (LR06, 1.5V _{DC}) x 2
9	Deteksjon LED (D1)
10	PIR sensor (D6)

4.2.1 AV/PÅ knapper

AV/PÅ-knappene er plassert på toppen av enheten.



Figur: PIR II AV/PÅ knapper

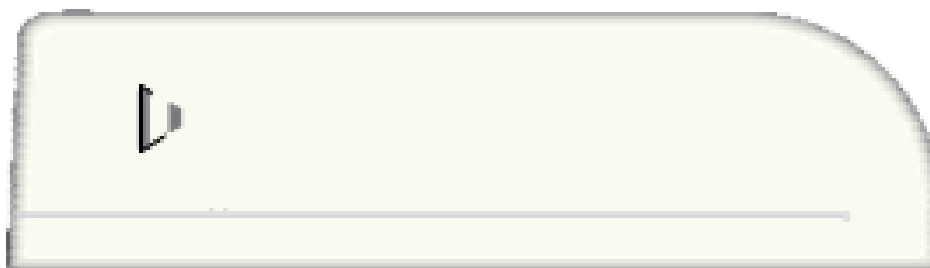
OBS!

Batteriene må tas ut for å slå enheten helt av.

4.2.2 Relé-brytere

Relé-bryterne (S2 og S3) er magnetiske brytere som gjør det mulig å bruke PIR II som en DØR-alarm sammen med den tilhørende dørmagneten, se „6 IDA (Intelligent døralarm)“.

Det er to små linjer på hver side av PIR II-dekselet for å indikere hvor REED-bryterne er plassert på kretskortet innenfor.



Figur: Siden på PIR II

4.2.3 Funksjonsbryter

Funksjonsbryteren (S1) brukes til sammenkobling med andre radioenheter, f.eks. en NOVO. Se “7 Sammenkopling”

4.2.4 DIP brytere

DIP-bryterne brukes til grunnleggende enhetskonfigurasjon.

Mer avansert konfigurasjon er mulig med en PC programvare, og dette blir ytterligere utdypet i PIR II Technical Handbook – NE41 19005-02. For oversikt over DIP-bryterfunksjonene, se „13 DIP-bryterinnstillinger “.

4.2.5 LED

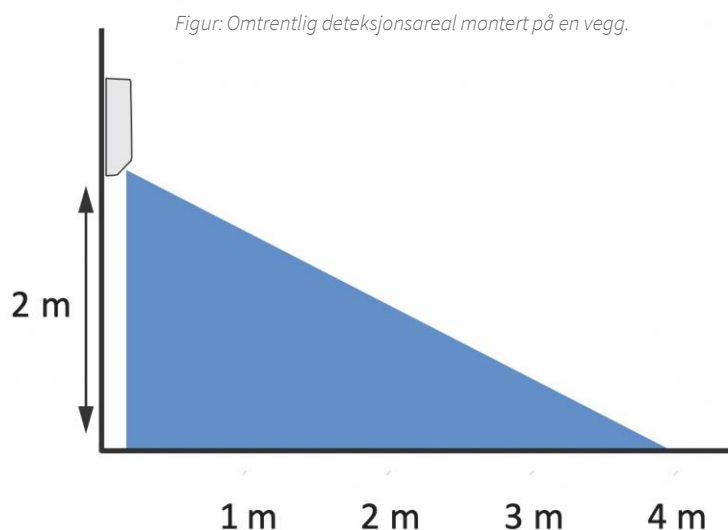
Drifts-LED (D2) indikerer når alarmer sendes, f.eks. en brukeralarm. Tekniske alarmer (f.eks. lavt batteri eller radiotestalarmer) er ikke indikert på drifts-LED (D2).

Driftslysdioden indikerer også visuelt når enheten starter opp og er i gangtest-modus.

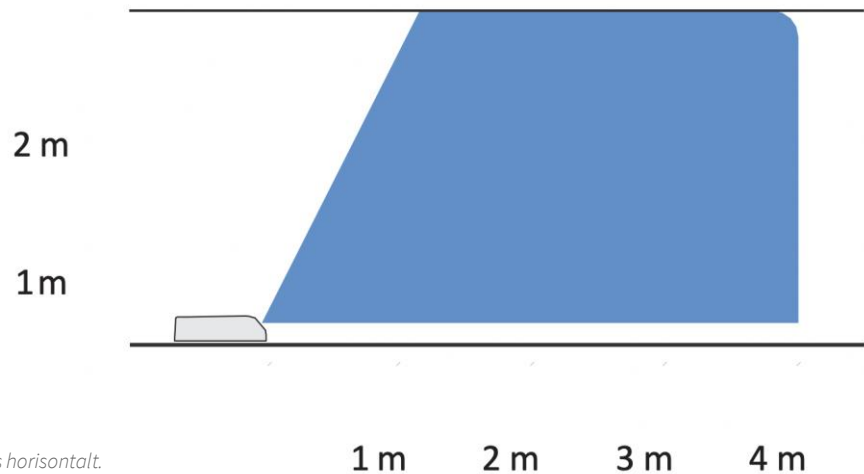
Deteksjons-LED (D1) indikerer om PIR-sensoren har registrert bevegelse.

4.3 IR sensor

4.3.1 Vertikalt deteksjonsområde



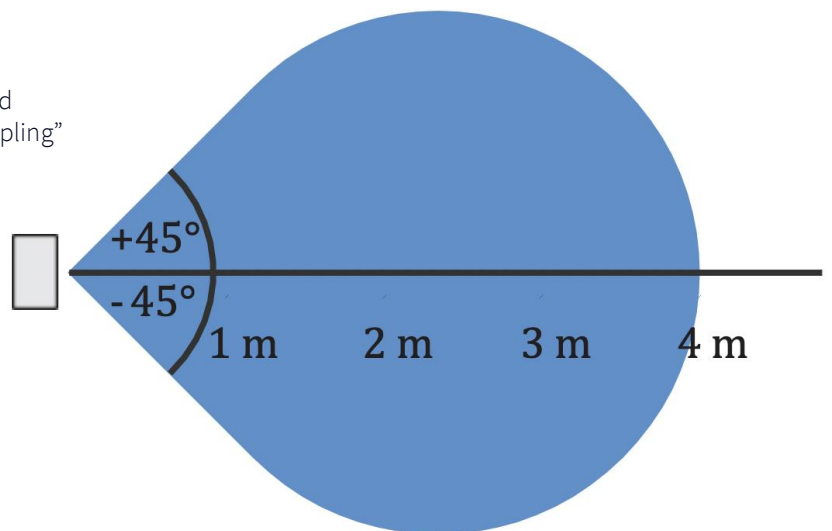
Det anbefales at PIR II monteres på en vegg, ca. 2 meter over gulvet. Deteksjonsområdet er da omtrent 4 meter ut i rommet fra sensoren. Enheten kan også plasseres på en horisontal overflate. F.eks. på gulvet, ved siden av, eller under en seng.



Figur: Omtrentlig deteksjonsområde når det plasseres horisontalt.

4.3.2 Horisontalt deteksjons område

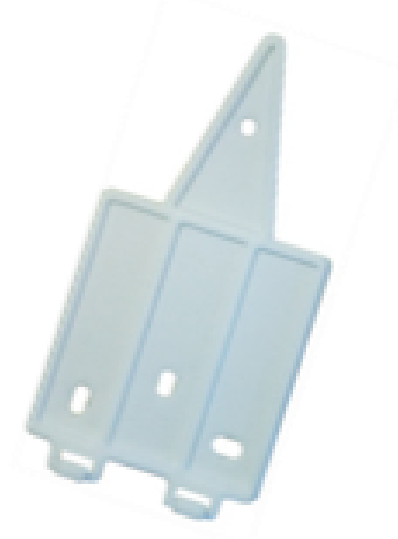
Funksjonsbryteren (S1) brukes til sammenkobling med andre radioenheter, f.eks. en NOVO. Se "7 Sammenkobling"



Figur: Omtrentlig horisontalt deteksjonsområde.

4.4 Monteringsbrakett

Monteringsbraketten brukes for å feste enheten på et dørbblad når PIR II skal brukes som døralarm, se „6 IDA (Intelligent Door Alarm)“.



Figur: Monteringsbrakett

OBS!

Skruene må være 3,5 - 3,7 mm brede og minst 30 mm lange og hodet må ikke overstige 2 mm i høyden.

5. Bruk PIR II som bevegelsesdetektor

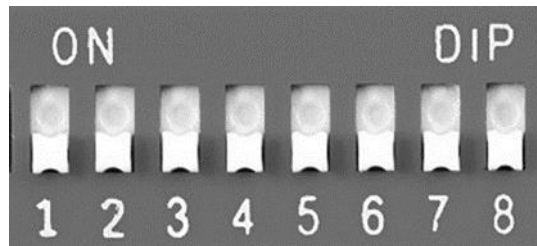
Bevegelsesdetektoren kan også varsle når en tjenestemottaker beveger seg ut av seng ved å plassere sensoren under eller ved siden av en seng.

5.1 Installasjon

Plasser PIR II på gulvet ved siden av sengen eller på et nattbord. Forsikre deg om at enheten dekker et best mulig område for at brukeren skal utløse bevegelsesalarm. Det anbefales å teste ut plassering av sensoren før den tas i bruk i skarp drift og justere plassering ved behov.

5.2 Konfigurasjon

Still DIP-bryterne i henhold til tabellen nedenfor.



Figur: DIP innstillinger

DIP innstilling

1	OFF (konfigurasjon med DIP-brytere).
2	ON eller OFF, se "13.2 DIP2 - strømsparingsmodus".
3	OFF (PIR II brukes som en vanlig bevegelsesdetektor).
4	Ikke i bruk
5	ON eller OFF, se "13.5 DIP5 - IR-deteksjonsfølsomhet".
6	ON (Alarmer er visuelt indikert).
7	ON (bevegelsesdeteksjon er visuelt indikert).
8	ON eller OFF, se "13.8 DIP8 - Deaktiver OFF-knapp (S5) / Alarmforsinkelse".

6. IDA (intelligent døralarm)

Relé-bryterne og dørmagneten muliggjør at PIR II kan brukes som en intelligent døralarm. IR-sensoren, i kombinasjon med dørmagneten, registrerer at tjenestemottakeren har åpnet døren. Den registrerer også bevegelse på innsiden av døren. Dersom tjenestemottakeren går ut av døren og ingen bevegelse detekteres på innsiden av døren etter at denne er lukket, vil sensoren sende en alarm. Denne funksjonaliteten reduserer antall falske alarmer, og unngår varsler der tjenestemottakeren kun har åpnet døren uten å bevege seg ut av den. Det sendes ingen alarm når en person kommer inn i rommet, ettersom sensoren detekterer bevegelse på innsiden når døren åpnes.

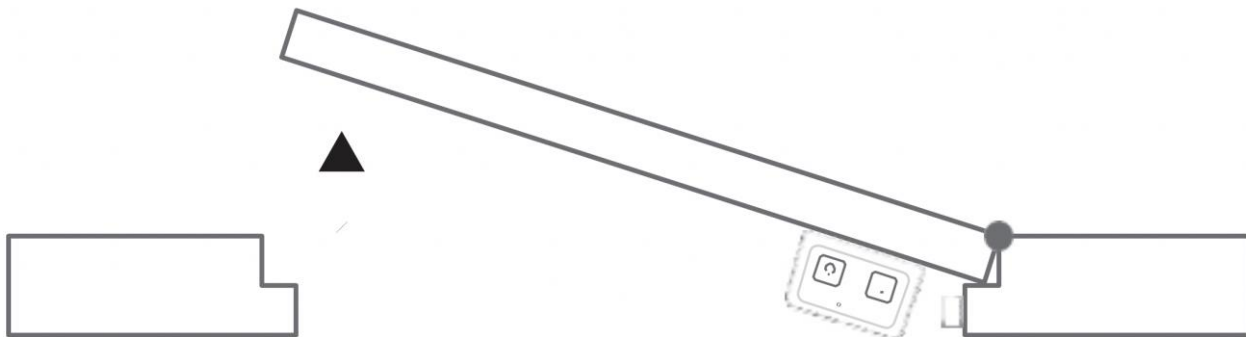
Sensoren kan også innstilles med en tidsforsinkelse, slik at det først sendes alarm dersom tjenestemottakeren ikke har kommet tilbake innen angitt tid. Dette gir tjenestemottakeren bevegelsesfrihet for å f.eks gå til postkassen eller andre korte turer.

6.1 Installasjon

Det er viktig å sikre at midten av dørmagneten er rettet opp (både horisontalt og vertikalt) med de to vertikale linjene på siden av dekselet, og at avstanden mellom PIR II-dekselet og magneten ikke er mer enn 5 mm.

6.1.1 Dør som slår utover

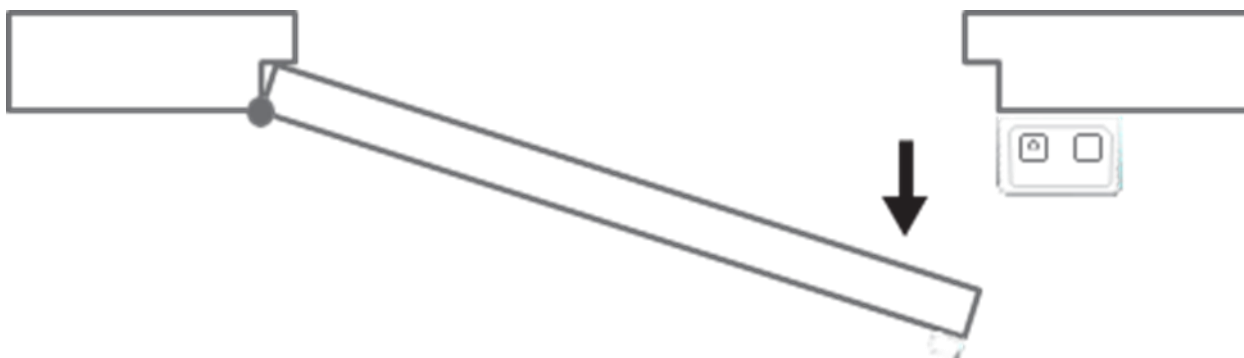
Vi anbefaler å montere PIR II på innsiden av det utgående dørbildet (sett fra brukerens bolig), og magneten på dørkarmen i henhold til bilde nedenfor.



Figur: Montering på dører som slår utover.

6.1.2 Dør som slår innover

Når dørbildet (sett fra brukerens bolig) slår innover, bør PIR II monteres på dørkarmen og magneten på dørbildet.



Figur: Montering på dører som slår innover.

OBS!

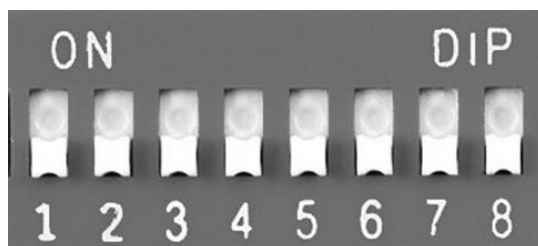
Skruene må være 3,5 - 3,7 mm brede og minst 30 mm lange og hodet må ikke overstige 2 mm i høyden.

6.2 Passering av personale

Vi anbefaler å montere PIR II på innsiden av det utgående (sett fra brukerens bolig) dørbildet og magneten på dørkarmen i henhold til bilde 9 nedenfor.

Når pleiepersonell eller besøkende forlater rommet etter et besøk, må de trykke på ON-knappen (S6). Enheten er da inaktiv i en periode (standard er 15 sekunder) for å la personalet forlate boligen uten å utløse en alarm.

6.3. Konfigurasjon



Figur: DIP setting

DIP setting

1	OFF (konfigurasjon med DIP-brytere).
2	Uten betydning
3	ON (IDA-funksjonen er aktivert).
4	ON eller OFF, se “13.4 DIP4 - IDA, utgang alarm forsinkelse”.
5	Uten betydning
6	ON (Alarmer er visuelt indikert).
7	ON (bevegelsesdeteksjon er visuelt indikert).
8	ON eller OFF, se “13.8 DIP8 - Deaktiver OFF-knapp (S5) / Alarmforsinkelse”.

7. Sammenkobling

For å kople sammen en PIR II med en radioenhet, f.eks. en NOVO, start sammenkobling i NOVO og aktiver PIR II ved å trykke på funksjonsknappen S1. Eventuelt manuelt legg enheten til med radio ID som står på etiketten bak på enheten

8. Inaktivitetsalarm

Inaktivitetsalarmen er default skrudd av, og krever datamaskinkonfigurasjon med PIR-programmet, se PIR II Technical Handbook - NE41 19005-02.

9. Deteksjonstestmodus

Deteksjonstestmodus brukes til å teste dekningsområdet til IR-sensor.

9.1 Aktivere gangtest funksjon

Aktiver deteksjonstest funksjonen ved å trykke på ON-knappen i 5 sekunder. I løpet av de 5 sekundene lyser driftslysdioden (D2) grønt. Etter de 5 sekundene vil den blinke rødt en gang hvert tredje sekund, og PIR II er nå i deteksjonstestmodus. Når sensoren er i deteksjonstestmodus, vil deteksjons-LED (D1) blinke 1 sekund for hver detekterte bevegelse, uavhengig av OFF DIP7-innstillingen.

9.2 Deaktivere deteksjonstestmodus

For å gå ut av gangtestfunksjonen, trykk på en av ON/OFF-knappene. Hvis ingen bevegelse blir oppdaget i løpet av 60 sekunder, går PIR II automatisk ut av deteksjonstestmoduset.

10. Batterikontroll

Sensoren sjekker selv batterinivået med jevnlig intervaller. Når batteriet er under terskelgrense, sendes en batterialarm. Batteristatus indikeres også visuelt når ON-knappen trykkes. Normalt vil betjenings-LED (D2) bli grønt i 1 sekund. Ved lavt batterinivå vil dette bli fulgt av 5 raske røde blink.

Det er ingen LED-indikasjon når en batteri-alarm sendes.

11. Radio testalarm

For å sjekke forbindelsen med den sammenkoblede radioenheten sender PIR II regelmessig en radiotestalarm.

Det er ingen LED-indikasjon når en radiotestalarm sendes.

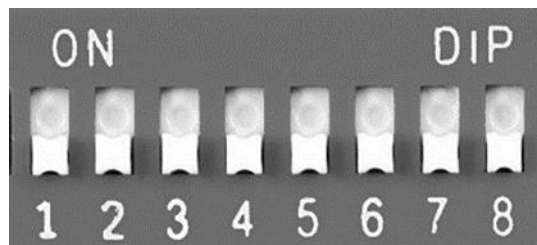
12. Oppstart

Ved oppstart blinker drifts-LED (D2) grønt i 45 sekunder, før den lyser grønt i 1 sekund og deretter slås av.

Hvis batteriet er for lavt, blinker imidlertid driftsdioden (D2) rødt i stedet for grønt i løpet av 45 sekunder.

13. DIP bryter innstilling

Innstillingene og funksjonene for DIP-bryterne er beskrevet under.



Figur: DIP bryter innstilling

DIP #	Funksjon	ON	OFF
1	Konfigurasjons innstilling	PC	Lokal
2	Strømspar funksjon	Strøm spar	Statisk
3	IDA funksjon	Ja	No
4	IDA, gå ut alarm forsinkelse	Lang	Kort
5	IR deteksjon følsomhet	OFF	Høy
6	Aktiv LED etter alarm	Ja	Nei
7	Deteksjon LED etter bevegelse	Ja	Nei
8	Deaktiver OFF-knapp / Alarmforsinkelse	Ja/ingen forsinkelse	Nei/15 s

13.1 DIP 1- konfigurasjonsinnstilling

Sett til ON for konfigurasjon med en datamaskin og NEAT programmeringsprogramvare.

- Hvis DIP1 er ON, ignoreres DIP2 til DIP8.

13.2 DIP 2 - Strømsparingsmodus

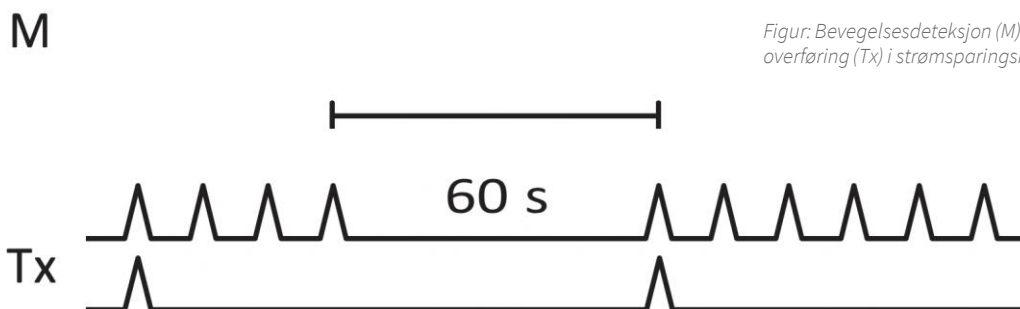
Å sende alarmer bruker batteristrøm, og for å spare batteri kan PIR II stilles til en av to strømtilstander, strømsparing (DIP2 = ON) eller statisk (DIP2 = OFF).

- DIP2 blir ignorert hvis DIP3 er ON.

13.2.1 Strømsparing

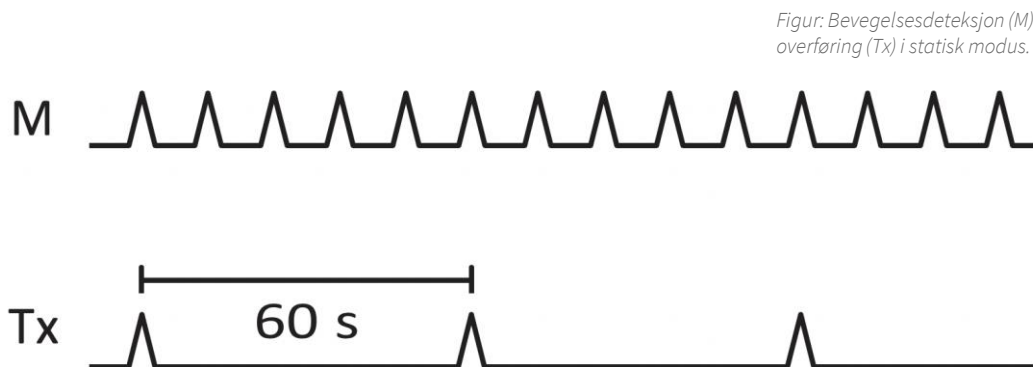
I strømsparing sender PIR II den første alarmen (Tx) der det ikke vil være noen bevegelsesdeteksjon (M) i 60 sekunder før PIR II sender en ny deteksjonsalarm (Tx).

Enhver bevegelsesdeteksjon (M) innen 60 sekunders tidsramme blir ignorert, og tidtakeren tilbakestilles til 60 sekunder.



13.2.2 Statisk

I statisk sender PIR II en alarm (Tx) etter den første bevegelsesdeteksjonen (M) og vil ignorere nye bevegelsesdeteksjoner (M) i løpet av 60 sekunder før en ny alarm (Tx) sendes.



13.3 DIP 3 - IDA funksjon

Sett til ON for å aktivere IDA (Intelligent døralarm).

- Hvis DIP3 er satt til ON, ignoreres DIP2 og DIP5.
- Hvis DIP3 er satt til OFF, blir DIP4 ignorert.
- DIP3 bestemmer funksjon til DIP8.

13.4 DIP 4 – IDA, utgangsalarmforsinkelse

I IDA bestemmer denne innstillingen forsinkelsen for en utgangsalarm. Når den er satt til ON (Long) er utgangsalarmen forsinket i 180 sekunder etter en bevegelsesdeteksjon mens OFF (Kort) forsinket utgangsalarmen 5 sekunder.

- DIP4 blir ignorert hvis DIP3 er satt til OFF.

13.5 DIP 5 – IR Deteksjon følsomhet

Sett til ON for lav følsomhet og OFF for høy følsomhet.

- DIP5 blir ignorert hvis DIP3 er satt til ON og følsomheten automatisk blir satt til høy.

13.6 DIP 6 - Drift LED etter alarm

Sett til ON for å få PIR II til å indikere med drifts-LED (D2) når en alarm sendes.

Drifts-LED vil alltid indikere oppstart uavhengig av denne DIP-innstillingen.

13.7 DIP 7 - Drift LED etter bevegelse

Still på ON slik at PIR II indikerer med deteksjons-LED (D1) når en bevegelse blir oppdaget.

13.8 DIP 8 - Deaktiver AV-knapp (S5)/Alarm forsinkelse

Denne funksjon er avhengig av om DIP3 er satt til ON eller OFF.

13.8.1 Hvis DIP 3 er satt til ON (IDA er aktivert)

Still inn DIP8 til ON

- OFF-knapp (S5) kan konfigureres og alarmforsinkelser er avhengig av DIP4.
- OFF-knappen (S5) er uten betydning, dvs. har ingen funksjon, enheten kan ikke slås av med OFF-knappen (S5). Dette kan være nyttig for å forhindre at brukere utilsiktet slår av enheten.

Stil inn DIP8 til OFF

- Enheten kan slås av med OFF-knappen (S5).

13.8.2 DIP3 er satt til OFF (IDA er ikke aktivert)

AV- knappen (S5) kan konfigureres, og alarmforsinkelser kan stilles inn.

Sett DIP8 til ON

- AV- knappen (S5) er uten betydning, dvs. har ingen funksjon, enheten kan ikke slås av med OFF-knappen (S5). Dette kan være nyttig for å forhindre at brukere utilsiktet slår av enheten.
- Det er ingen alarmforsinkelse.

Stiller DIP8 til OFF

- Enheten kan slås av med AV- knappen (S5). Dette er nyttig for pleiepersonell og beøkende som kan komme inn på rommet om morgenen, ved å trykke på AV- knappen (S5) og dermed forhindre at en alarm sendes, og kan kople ut alarmen om dagen.
- Ved å trykke PÅ- knappen (S6) når enheten er avslått, blir ikke bevegelsesalarmer registrert før det er gått 15 sekunder, noe som er nyttig når enheten brukes som sengealarm.
- Alarmforsinkelse er satt til 15 sekunder.

14. Tekniske data

Mål (B x H x D)	57 x 128 x 35 mm
Vekt (uten batterier)	82 g
Strømforsyning	3 V_{DC}
Batteri type	(AA) LR06, 1.5 V
Frekvens_{sende} - EU	869.2 MHz (Social alarms)
Sende styrke_{maks}	869.2 MHz 10 mW (EIRP)
Båndbredde	25 kHz
Temp. område	+5 - +55 °C
IP klasse	20

* I henhold til forskrifter