



## REDEGJØRELSE FOR AKTSOMHETSVURDERINGER I HENHOLD TIL ÅPENHETSLOVEN

TELLU AS

29.06.2023

## INNHold

1	INTRODUKSJON	3
1.1	Innledning	3
1.2	Kontaktinformasjon	3
1.3	Rapporteringsplikt	3
2	OM SELSKAPETS VIRKSOMHET	3
2.1	Selskapets organisering og driftsområde	3
2.2	Interne retningslinjer	4
2.3	Målsetning og fremdrift	5
2.3.1	Overordnet om mål og fremdrift	5
2.3.2	Mål for kommende år	5
3	AKTSOMHETSVURDERINGEN	5
3.1	Overordnet om selskapets fokus for aktsomhetsvurderingen – metodikk	5
3.2	Selskapets leverandørkjede og forretningspartnere	7
3.3	Aktsomhetsvurderinger av selskapets produkter/tjenester	9
3.4	Resultatet av aktsomhetsvurderingen	9
4	TILTAK FOR Å STANSE, FOREBYGGE ELLER BEGRENSE NEGATIVE KONSEKVENSER	9
5	OVERVÅKING AV TILTAK – GJENNOMFØRING OG RESULTAT	10
5.1	Innledning	10
5.2	Rutiner for overvåking	10
6	KOMMUNIKASJON MED BERØRTE INTERESSENER OG RETTIGHETSHAVERE	10
7	GJENOPPRETTING OG ERSTATNING	10

# 1 Introduksjon

## 1.1 Innledning

Tellu AS skal hvert år utføre aktsomhetsvurderinger i henhold til åpenhetsloven og offentliggjøre en redegjørelse for vurderingene.

Åpenhetsloven har til formål å fremme virksomheters respekt for grunnleggende menneskerettigheter og anstendige arbeidsforhold.

Denne rapporten omfatter selskapets plikt til å redegjøre for aktsomhetsvurderingene selskapet har gjennomført i 2022-2023. I rapporten redegjør selskapet også for tiltakene som er vurdert og iverksatt for å redusere risikoen for negative konsekvenser selskapets aktivitet og forretningsforbindelser kan ha for grunnleggende menneskerettigheter og anstendige arbeidsforhold.

## 1.2 Kontaktinformasjon

Henvendelser om denne rapporten kan rettes til:

Tellu AS  
CEO, Ståle Moe  
staale.moe@tellu.no

## 1.3 Rapporteringsplikt

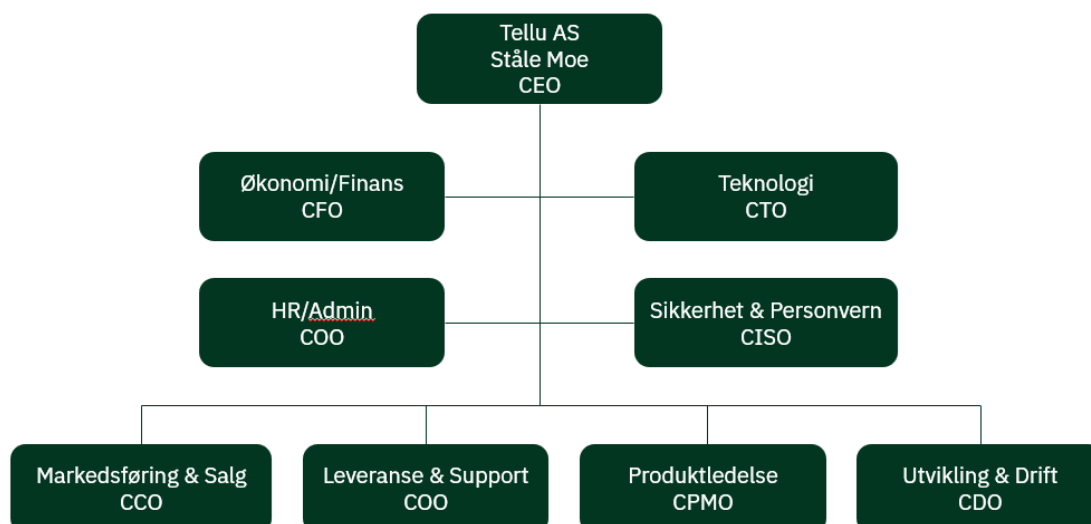
Selskapet har hovedkontor ved Lysaker Torg 15, 1366 Lysaker og er hjemhørende i Norge.

Selskapet hadde i 2022 salgsinntekter på kr. 100,1 MNOK,- og bokført balanse på kr. 130,7 MNOK, og er dermed rapporteringspliktig.

# 2 Om selskapets virksomhet

## 2.1 Selskapets organisering og driftsområde

Selskapet er organisert i fire hovedområder; Markedsføring & Salg, Leveranse & Support, Produktledelse og Produktutvikling & Drift. Videre har selskapet følgende støttefunksjoner; Økonomi & Finans, Teknologi, HR & Administrasjon og Sikkerhet & Personvern



Tellu er en totalleverandør av velferdsteknologi som både utvikler og selger egne SaaS løsninger og integrerer og selger tredjepartsløsninger. Selskapet tilbyr følgende produkter og tjenester:

- TelluCare - en helhetlig plattform som samler Tellus og tredjepartsløsninger i et felles økosystem,
- TelluCare Tilsyn - en SaaS-basert tjeneste som gjør det mulig for tjenestemottakere å bo hjemme lenger eller å komme raskere tilbake fra sykehus/sykehjem,
- Responsløsninger - integrert maskinvare-, sensor- og programvareløsninger som trygghetsalarmer, GPS-klokker og elektroniske låser som sammen med bemannet SaaS-basert responscenter gir økt trygghet for de som bor hjemme og deres pårørende, og som gjøre hverdagen lettere for de som hjelper dem
- TelluCare Digital hjemmeoppfølging - en SaaS-basert tjeneste for helseoppfølging på avstand, gjennom medisinske målinger og spørreskjema.

## 2.2 Interne retningslinjer

Selskapet har et kvalitetsstyringssystem hvor arbeidet med bærekraft, inkludert menneskerettigheter og anstendige arbeidsforhold, er integrert. Styrende dokumenter er policy for bærekraft og prosedyre for evalueringer iht. Åpenhetsloven. Policyen definerer overordnede krav og inneholder også informasjon om selskapets varslingskanaler som skal bidra til å avdekke negative konsekvenser for grunnleggende menneskerettigheter og anstendige arbeidsforhold knyttet til selskapets aktivitet, og hvordan slik informasjon følges opp. Prosedyren for evalueringer iht. Åpenhetsloven beskriver hvordan selskapet gjennomfører sin aktsomhetsvurdering og planlegger og følger opp tiltak. Begge dokumentene er vedlagt denne rapporten. Policyen er innført på prosessnivå av prosesseierne.

Selskapets styrende dokumenter er forankret og vedtatt i selskapets styre 29.06.2023. Dokumentasjonen er kommunisert til selskapets ansatte og ligger tilgjengelig på selskapets interne Confluence område for kvalitetsstyringssystem (Tellu QMS). Selskapets opplæringsprogram omfatter åpenhetsloven, policyen for bærekraft og prosess-spesifikke prosedyrer som sikrer implementeringen av disse.

## 2.3 Målsetning og fremdrift

### 2.3.1 Overordnet om mål og fremdrift

Vi arbeider kontinuerlig med å foreta vurderinger av risiko knyttet til selskapets aktiviteter og bruk av våre forretningsforbindelser (leverandører og forretningspartnere<sup>1</sup>). Videre arbeider selskapet kontinuerlig med å gjennomføre tiltak får å nå målene satt av selskapet. Se rapportens punkt 3 og 4 for veiledning i arbeidet som er gjort i rapporteringsåret.

### 2.3.2 Mål for kommende år

Vi har satt oss følgende mål:

Målsetning	Status
Vi skal etablere et effektivt system for proaktivt arbeid med bærekraft gjennom bl.a. helhetlige aktsomhetsvurderinger	Påbegynt
Vi skal heve kompetansen internt i vårt selskap, både på ledelsesnivå og blant de ansatte, slik at bærekraft og ansvarlig innkjøpspraksis ivaretas i hver prosess.	Under arbeid

## 3 Aktsomhetsvurderingen

### 3.1 Overordnet om selskapets fokus for aktsomhetsvurderingen – metodikk

Tellu AS foretar løpende vurderinger av risiko for negative konsekvenser for grunnleggende menneskerettigheter og anstendige arbeidsforhold knyttet til selskapets aktiviteter og forretningsforhold. Selskapet kartlegger løpende menneskerettighetsbrudd og brudd på anstendige arbeidsforhold knyttet til selskapets aktivitet.

Utvelgelse og oppfølging av leverandører er en integrert del av Tellus kvalitetsstyringssystem. Det sikrer at Tellu til enhver tid har en fullstendig oversikt over sine førsteleddsleverandører og forretningspartnere og jobber systematisk for å påse at Tellus policyer for bl.a. bærekraft er ivarettatt i tredjeparttjenester. Tellu har i tillegg en Supplier Code of Conduct som stiller krav til bærekraft og skal signeres av nøkkelleverandører.

I kartleggingsarbeidet benytter Tellu AS en digital plattform utviklet av Ignite Procurement AS. Plattformen støtter arbeidet med aktsomhetsvurderinger av førsteleddsleverandører i tråd åpenhetsloven. Oversikten over leverandører fra kvalitetssystemet er lest inn i Ignite, og det er foretatt innledende vurderinger av risikoen for negativ påvirkning på grunnleggende menneskerettigheter og anstendige arbeidsforhold. Stegene i denne vurderingen redegjøres for i det følgende:

1. Basert på leverandørdata fra kvalitetsstyringssystemet, opprettes en fullstendig oversikt over selskapets førsteleddsleverandører og forretningspartnere. Oversikten avstemmes mot leverandørreskontro for å sikre fullstendigheten. Oversikten over selskapets førsteleddsleverandører i Ignite oppdateres fortløpende.

<sup>1</sup> Leverandører og forretningspartnere definerte begreper i åpenhetsloven, jf. § 3 første ledd bokstav d og e. Begrepet forretningsforbindelser er brukt som en samlebetegnelse for disse to.

2. I plattformen berikes leverandørinformasjon gjennom tredjepartssamarbeid med ENIN. Gjennom plattformen innhentes informasjon og finansielle opplysninger om selskapets leverandører som industrikoder (NACE). Baser på dette, foretar plattformen en innledende risikoklassifisering av selskapets førsteleddsleverandører, forretningspartnere og andre kjente underleverandører basert på geografi og bransje, til henholdsvis «høy», «medium» eller «lav» risiko for negativ påvirkning på grunnleggende menneskerettigheter og anstendige arbeidsforhold.
3. Selskapets ledelse velger ut nøkkelleverandører. Disse skal evalueres nøye uansett den initielle risikoklassifiseringen i Ignite. Evalueringene gjøres ved å gjennomgå relevant informasjon publisert på leverandørenes nettsider og tilsendt materiell.
4. Som ledd i risikokartleggingen, har selskapet, gjennom plattformen, sendt ut egendefinerte spørreskjemaer til definerte forretningsforbindelser for å innhente ytterligere informasjon. Selskapet har også benyttet plattformen for å etterlyse dokumentasjon og sertifiseringer fra førsteleddsleverandører, forretningspartnere og andre kjente underleverandører.
5. Selskapet vurderer risikoen for hver leverandør basert på innsamlet informasjon. Vurderingene dokumenteres i Ignite.
6. For leverandører med høy og medium risiko skal selskapet undersøke potensielle negative konsekvenser for grunnleggende menneskerettigheter og anstendige arbeidsforhold. Selskapet har iverksatt oppfølgingstiltak der alvorlighetsgraden<sup>2</sup> og sannsynligheten for skade er størst og der selskapet har størst påvirkningskraft for en positiv utvikling. Prioriteringen henger sammen med selskapets tilknytning til og ansvar for risikoen, og skal stå i forhold til virksomhetens størrelse, art og kontekst.
7. Selskapet har involvert interessenter, leverandører og forretningspartnere ved iverksettelse av tiltak.

I Ignite dashboard analyseres leverandørkjeden basert på leverandørdata, utfallet av risikoklassifiseringen og innhentet informasjon fra leverandørkjeden. Følgende opplysninger vises i Ignite dashboard:

- a. Oversikt over førsteleddsleverandører, forretningspartnere og andre kjente underleverandører, med tilhørende leverandørinformasjon
- b. Oversikt over førsteleddsleverandører, forretningspartnere og andre kjente underleverandører som har blitt forelagt og har svart ut spørreskjemaer relevant som selskapets aktsomhetsvurdering
- c. Oversikt over selskapets førsteleddsleverandører, forretningspartnere og andre kjente underleverandører som har opplyst:

---

<sup>2</sup> Alvorlighetsgraden avgjøres på bakgrunn av risikoens skala (alvorlighetsgraden av den negative konsekvensen/påvirkningen), omfang (hvor mange som blir påvirket av den negative konsekvensen) og mulighet for gjenoppretting (eventuelle begrensninger i muligheten for å bringe enkeltpersoner/grupper tilbake til en situasjon som er lik det den var skaden inntraff).

- a. At deres virksomhet er omfattet av åpenhetsloven
  - b. At det er utført aktsomhetsvurderingen av virksomheten i tråd med kravene åpenhetsloven
  - c. At resultatet av aktsomhetsvurderingen er nedfelt i en rapport i tråd med kravene i åpenhetsloven
- d. Nærmere risikoevaluering av selskapets førsteleddsleverandører, forretningspartnere og andre kjente underleverandører basert på risikoprofilene
  - e. Oversikt over førsteleddsleverandører, forretningspartnere og andre kjente underleverandører hvor det er iverksatt oppfølgingstiltak

Relevante forhold for aktsomhetsvurdering knyttet til selskapets aktivitet og forretningsforhold er bl.a.:

- Selskapets operasjonelle kontekst
- Selskapets forretningsmodell
- Posisjon i leverandørkjeden
- Type produkt og tjenester

I det følgende vil vi redegjøre for vesentlig risiko for negative konsekvenser for menneskerettigheter og anstendige arbeidsforhold som er avdekket gjennom selskapets aktsomhetsvurderinger. Redegjørelsen omfatter også eventuelle konstaterte brudd på menneskerettigheter og anstendige arbeidsforhold.

### 3.2 Selskapets leverandørkjede<sup>3</sup> og forretningspartnere

Selskapet har kommersielle relasjoner med 158 førsteleddsleverandører og forretningspartnere i rapporteringsåret. Selskapets leverandører er lokalisert i følgende land/geografisk område<sup>4</sup>:

Land/geografisk område	Antall leverandører
Australia	1
Danmark	1
Germany	1
Irland	1
Israel	1
Luxembourg	1
Nederland	3
Norway	107
Slovenia	1
Sverige	17

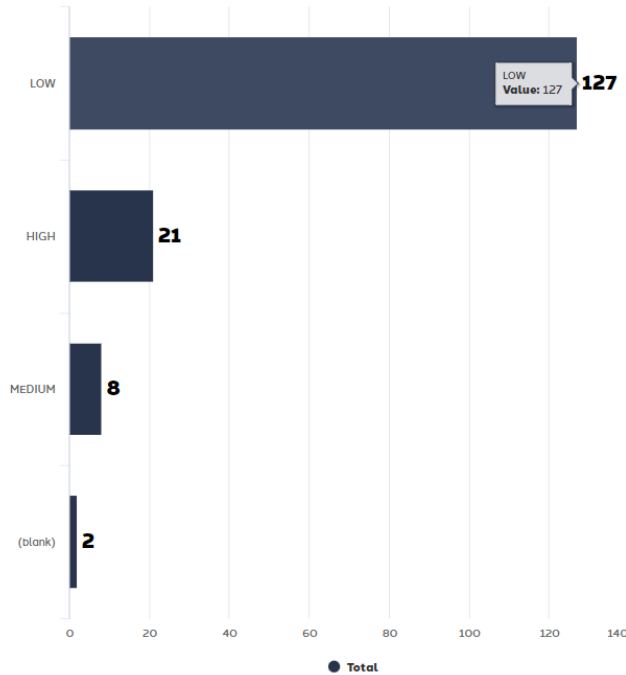
<sup>3</sup> Med «leverandørkjede» menes enhver aktør i kjeden av leverandører og underleverandører som leverer eller produserer varer, tjenester eller andre innsatsfaktorer som inngår i en virksomhets levering av tjenester eller produksjon av varer fra råvarestadiet til ferdig produkt, jf. åpenhetsloven § 3 bokstav d. Med henvisning til åpenhetslovens forholdsmessighetsbegrensning, jf. § 4 andre ledd, foreslår Føyen å begrense kartleggingen til førsteleddsleverandører og særskilte underleverandører. Denne begrensningen er imidlertid en vurdering hvert enkelt selskap selv må foreta.

<sup>4</sup> Produksjonssted eller konkret leverandør må ikke navngis, jf. åpenhetslovens forarbeider. I en aktsomhetsvurdering er imidlertid geografisk område relevant.

Sveits	1
Storbritannia	2
USA	20

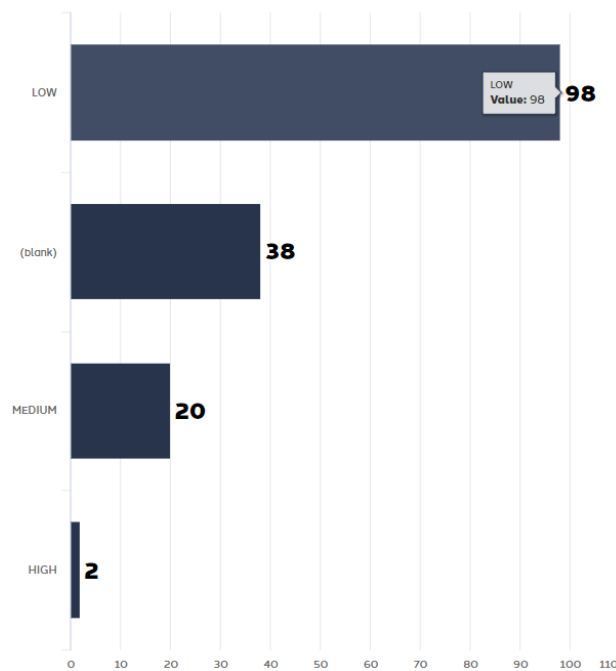
Plattformens automatiske risikoklassifisering basert på geografi viser at 18% av leverandørene er medium eller høy risiko.

Antall leverandører i ITUC risikogrupper



Plattformens automatiske risikoklassifisering basert på industri, som brukes til å vurdere den sosiale risikoen, viser at 14% av leverandørene er medium eller høy risiko.

Antall leverandører i risikogrupper basert på industri



Has Client supplier id: No



På grunnlag av plattformens risikoklassifisering og annen leverandørinformasjon vi hadde tilgjengelig, gjorde vi egevaluering av selskapets førsteleddsleverandører og forretningsforbindelser. Resultatet ble som følger:

Risiko	Antall leverandører
Høy	0
Middels	27
Lav	131

### 3.3 Aktsomhetsvurderinger av selskapets produkter/tjenester

Det er ikke store variasjoner i risikobildet mellom de ulike produkter. De fleste leverandørene er ikke produkt-spesifikke. Tellu har prosedyrer for utvelgelse og oppfølging av leverandører som følges i Tellu uansett produkt og prosess.

### 3.4 Resultatet av aktsomhetsvurderingen

Aktsomhetsvurderingen har avdekket følgende funn som selskapet har identifisert og prioritert i rapporteringsåret:

Kartlagte brudd på menneskerettigheter/anstendige arbeidsforhold	Geografi	Hvordan er brudd på menneskerettigheter/anstendige arbeidsforhold avdekket?
Ingen	Ingen	Ingen

Produkt/tjeneste	Vesentlig risiko for brudd på menneskerettigheter/anstendige arbeidsforhold	Land/geografisk område
Alle	Leverandører utenfor Norden med som ikke har tilstrekkelig opplyst sitt arbeid med bærekraft, må følges opp ytterligere	Utenfor Norden

## 4 Tiltak for å stanse, forebygge eller begrense negative konsekvenser

Selskapet vil i det følgende redegjøre for de tiltak virksomheten har iverksatt for å forebygge, begrense eller stanse kartlagte konsekvensene og risikoer som er avdekket i punktet over.

Vi har iverksatt følgende tiltak på bakgrunn av kartleggingen:

<b>Kartlagt brudd/risiko for brudd</b>	Leverandører utenfor Norden som ikke har tilstrekkelig opplyst sitt arbeid med bærekraft, må følges opp ytterligere
<b>Iverksatte tiltak</b>	Tellu har utarbeidet og sendt spørreundersøkelser til alle nøkkelleverandører
<b>Mål i rapporteringsåret</b>	Alle nøkkelleverandører har svart på spørreundersøkelsen
<b>Status</b>	Under arbeid

## 5 Overvåking av tiltak – gjennomføring og resultat

### 5.1 Innledning

Vi arbeider kontinuerlig med å følge opp gjennomføringen av tiltakene og evaluere tiltakseffekten.

### 5.2 Rutiner for overvåking<sup>5</sup>

CEO i Tellu AS har det overordnede ansvaret for å overvåke gjennomføringen og resultatet av iverksatte tiltak. Tellu har følgende rutiner for overvåking av gjennomføringen:

- Vi overvåker gjennomføringen og effekten av selskapets interne forpliktelser, aktiviteter og mål for aktsomhetsvurderinger.
- Vi utfører jevnlig interne og/eller tredjepartsvurderinger eller revisjoner av oppnådde resultater, og kommuniserer resultatene på relevante nivåer internt i selskapet.
- Vi får jevnlig tilbakemelding fra våre leverandører for å få bekreftet at risikoreduserende tiltak blir fulgt, og/eller for å bekrefte at skade faktisk har vært forhindret eller redusert.
- Vi får jevnlig tilbakemelding fra representanter og fagforeninger for de berørte arbeidstakere.
- Vi gjennomgår rapporter som blir gitt ut om systemutviklingsbransjen og følger også med på bransjeundersøkelser.
- Vi tar med erfaringer og tilbakemeldinger selskapet har tilegnet seg inn i aktsomhetsvurderingene. Dette for å forbedre prosessen og resultatene i fremtiden.

På bakgrunn av disse tiltakene har vi en fremdriftsplan for gjenopprettingsarbeidet som vi holder oppdatert. Fremdriftsplanen følger systematikken i punkt 3.

## 6 Kommunikasjon med berørte interessenter og rettighetshavere

Selskapet har ikke avdekket brudd på menneskerettigheter eller anstendige arbeidsforhold i rapporteringsåret. Selskapet har heller ikke avdekket vesentlig risiko for brudd/negative konsekvenser som nevnt.

## 7 Gjenoppretting og erstatning

Selskapet har ikke avdekket tilfeller som krever gjenoppretting i rapporteringsåret.

\*\*\*

---

<sup>5</sup> Åpenhetsloven stiller ikke krav om en redegjørelse for hvordan virksomheten iverksettelsen og gjennomføringen av identifiserte tiltak. Føyen anbefaler likevel at selskapet gir en kort beskrivelse av hvordan dette gjøres. Dette for å dokumentere at selskapet følger opp de tiltakene selskapet selv har identifisert som nødvendige.

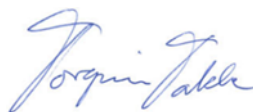
Lysaker, 29.06.23

Oslo, 29.06.23



---

Ståle Moe, CEO



---

Torgrim Takle, Styreleder